



## Adecuaciones Curriculares: una aproximación cognitivo-conductual- emocional

Katalina Alfaro Miranda  
Licenciada en Psicología, UCR

### TABLA DE CONTENIDOS

RESUMEN.....	2
I. OBJETIVOS .....	3
1. Objetivo general.....	3
2. Objetivos específicos.....	3
3. Objetivo externo.....	3
II. METODOLOGÍA.....	4
A. Tipo de estudio.....	4
B. Población.....	4
D. Muestra .....	4
E. Fases de la investigación .....	4
H. Protección de los sujetos .....	5
III: MARCO TEÓRICO.....	5
IV. RESULTADOS Y ANÁLISIS .....	8
1. Descripción de la muestra .....	8
2. Variables psicológicas asociadas a la implementación y la eficacia de las AC.....	8
3. Otras Consideraciones .....	11
V. RECOMENDACIONES .....	12
VI. REFERENCIAS BIBLIOGRÁFICAS.....	13
ANEXO: Factores psicológicos identificados en los distintos sectores. ....	14

## RESUMEN

Esta investigación surge como producto de la realización del proyecto de tesis: “Factores Cognitivo-Conductual-Emocionales que mediatizan la implementación y la eficacia de las Adecuaciones Curriculares” culminado en el 2004. Su propósito central fue describir las cogniciones, comportamientos y emociones que mediatizan la implementación y la eficacia de las Adecuaciones Curriculares (AC), en un grupo de estudiantes de secundaria que contaron AC durante el 2003, así como en sus respectivos padres, madres, encargados(as), y docentes.

Lo anterior se planteó como un tipo de estudio descriptivo, definiendo como población a los tres sectores mencionados inscritos en las siguientes instituciones educativas: Liceo de Pavas (LP), Liceo Luis Dobles Segreda (LLDS) e Instituto Profesional Femenino de Pavas (IPFP). A nivel metodológico se entrevistó un grupo de 12 personas entre las que se contaron: profesionales, estudiantes, madres y docentes; para luego elaborar y administrar cuestionarios enfocados en medir las variables estudiadas en una muestra no probabilística de sujetos voluntarios que se conformó de 152 sujetos (67 estudiantes, 43 docentes y 42 madres y padres de familia).

Como resultante de este proceso, se identificaron algunos aspectos facilitadores como limitantes en la implementación de las Adecuaciones Curriculares (AC). Como elementos positivos se destacaron las conductas emitidas por cada población, por ejemplo: cumplimiento de las obligaciones escolares, buen trato (estudiantes); asistencia a reuniones, comentarios positivos a sus hijos (madres); disposición constante de colaboración, reconocimiento de logros, aplicación de técnicas novedosas y comunicación con padres (docentes).

En relación con los factores emocionales y cognitivos, fueron las madres quienes presentaron una posición más favorable mientras los docentes reflejaron la menos beneficiosa. Además, se detectaron una serie de necesidades en cada población así como en las instituciones visitadas: coordinación, monitoreo de casos, capacitación, eliminación de mitos sociales, involucramiento estudiantil, recursos económicos y humanos.

Un aspecto adicional de suma relevancia es que las condiciones familiares y escolares y la sensación subjetiva seguridad en los estudiantes, fueron resaltadas como variables asociadas a la eficacia de las AC, más aún que la implementación técnica de las mismas.

**Palabras relacionadas:**

Adecuaciones Curriculares- Necesidades Educativas Especiales-  
Psicología Educativa- Psicología Conductual-

---

## **I. OBJETIVOS**

### **1. *Objetivo general***

Describir los principales factores cognitivo- conductual- emocionales asociados con la implementación y la eficacia de las adecuaciones curriculares presentes en tres sectores específicos: a) un grupo de estudiantes de colegios diurnos del Circuito 05, a quienes se les aplicó una adecuación curricular en año 2003; b) sus respectivos(as) padres, madres o encargados(as) y c) los(as) docentes en cuyas materias se les haya implementado a estos estudiantes la adecuación curricular en el 2003.

### **2. *Objetivos específicos***

- 2.1 Identificar los factores cognitivos (creencias, atribuciones y expectativas) asociados con la implementación y la eficacia de las adecuaciones curriculares en los tres grupos muestrales.
- 2.2 Reconocer las principales conductas que facilitan o entorpecen la implementación y la eficacia de las adecuaciones curriculares, presentadas por cada uno de las tres sectores .
- 2.3 Señalar los factores emocionales positivos (ej: alegría, sorpresa) y negativos (ej: tristeza, miedo, ira) que los distintos sectores asocian con la implementación y la eficacia de las adecuaciones curriculares.

### **3. *Objetivo externo***

Contribuir al desarrollo y mejoramiento de la educación costarricense, en específico el objetivo de brindar a todos y todas las estudiantes condiciones y oportunidades igualitarias de estudio.

---

## **II. METODOLOGÍA**

### ***A. Tipo de estudio***

Esta investigación corresponde a un estudio de carácter descriptivo (Hernández, Fernández y Baptista, 2000: 60), ya que se pretende medir o describir los factores cognitivos, conductuales y emocionales presentes en la implementación de las adecuaciones curriculares (AC).

### ***B. Población***

En esta investigación se destacan tres sectores: a) estudiantes que obtuvieron una adecuación curricular durante el año 2003 y que asisten a los colegios Liceo de Pavas, Liceo Luis Dobles Segreda e Instituto Profesional Femenino de Pavas. Las otras dos se conforman por sus respectivos padres, madres, encargados (as) y docentes. Tomando como base los registros de cada una de las instituciones seleccionadas, para el año 2003 se contó con una población de 166 estudiantes con AC.

### ***D. Muestra***

Se planteó la extracción de una muestra de tipo probabilística estratificada (Hernández, Fernández y Baptista, 2000),. El tamaño calculado fue de 63 sujetos para cada sector con un nivel de confianza del 95%. Sin embargo, esta técnica resultó poco funcional para las características de la población por lo que se constituyó en una **muestra no probabilística de sujetos voluntarios**.

### ***E. Fases de la investigación***

Para llevar a cabo el proceso investigativo que aquí se plantea, se hizo necesario organizar la metodología en varias fases, las cuales son: revisión bibliográfica, entrevistas,

---

elaboración de cuestionarios, aplicación piloto de los mismos, recolección de información y análisis de resultados.

Para la fase de entrevistas se recurrió al criterio de seis expertas, tres de ellas en el área de psicología, dos especialistas en el área de la educación especial y una en orientación. Se efectuaron además entrevistas a dos estudiantes adscritos a dos de los colegios seleccionados, las madres de éstos y dos de sus docentes. Con base en lo anterior es que se elaboran los cuestionarios (un formato para cada sector muestral), empleándose en su mayoría preguntas cerradas cuya modalidad de respuesta es el señalamiento con equis (x).

Luego de la prueba piloto, éstos se aplicaron a un total de 152 personas (67 estudiantes, 42 padres de familia y 43 docentes).

#### ***H. Protección de los sujetos***

En esta investigación se resguardó la confidencialidad en cuanto a la identidad de los participantes de la misma, quienes conocieron previo a su involucramiento en el proceso, cuáles eran los objetivos que sustentan la investigación, los cuales se presentaban en el consentimiento informado.

### **III: MARCO TEÓRICO**

La aplicación de las adecuaciones curriculares surgen como un derecho de todos y todas las estudiantes de acceder a la educación, mismo que se promueve desde la perspectiva de los derechos humanos y se ampara en nuestro contexto en la Ley de Igualdad de Oportunidades para las personas con Discapacidad (Ley 7600), promulgada en la pasada década. En ella, así como en su reglamento se establecen como una herramienta de equiparación de las oportunidades de estudio de los y las estudiantes con necesidades educativas especiales (NEE).

---

Tales necesidades son tan diversas como combinaciones posibles puedan presentarse sobre intereses, capacidades, condiciones familiares, factores biológicos, aspectos fisiológicos, ambientes educativos, condiciones sociopolíticas y económicas, situaciones de discapacidad; entre otras variables. Sin embargo para efectos de su abordaje se han elaborado algunas categorías como las planteadas por Arnáis y Grau (1998) quienes destacan principales: las asociadas a *condiciones personales* como déficit sensorial, psíquico, motor o sobredotación intelectual; y las relacionada con *factores sociales*, culturales y de historia educativa.

Se habla también de NEE de tipo *sensorial* -visuales y auditivas- (Sánchez, 1997/1998); *físico* –cuando se presenta “un deterioro, transitorio o permanente, en su aparato locomotor” (Peñafiel, 1998: 96); o *cognoscitivo* (Borsani, 2001). Éstas últimas se encuentran ligadas a funciones como: memoria, atención, concentración, orientación, razonamiento (por ejemplo: déficit atencional, problemas de aprendizaje y talentos especiales).

Ante estas necesidades se han definido las AC como acciones que realiza el o la docente para ajustar la programación educativa y ofrecer experiencias apropiadas de aprendizaje (Aguilar, Campos, González, Jiménez, Masís y Pérez, 1998).

Según la Normativa para el Acceso a la Educación (1997), se distinguen tres tipos:

- a. Adecuaciones de acceso: condiciones que favorecen el acceso de los aprendizajes (recursos especiales de tipo material o comunicacional).
  - b. Adecuaciones no significativas: se refieren a aquellas que no modifican sustancialmente la programación educativa del currículo oficial, esto es: “... incluyen la priorización de objetivos y contenidos, así como ajustes metodológicos y evaluativos”. (Jiménez, 1998: 8)
  - c. Adecuaciones significativas: “...consisten principalmente en la eliminación de contenidos y objetivos generales que se consideran básicos en las diferentes asignaturas y la consiguiente modificación de los criterios de evaluación (p. 8).”
-

Como marco teórico-interpretativo del fenómeno estudiado, se hará referencia al modelo cognitivo conductual emocional desde el cual se conceptualiza al ser humano de una manera integral, tanto desde su multidimensionalidad intrínseca de comportamiento como en sus niveles de contextualización.

Al hablar de las dimensiones de respuesta interrelacionadas como un todo en el comportamiento humano, se trae a colación la conducta motora que puede ser de carácter público (esquelético) y privado (visceral), la conducta cognitiva que se manifiesta a través de las creencias, atribuciones expectativas –externadas o encubiertas- y la conducta emocional que como lo señala Gross (1996/1998), asociada tanto a situaciones de supervivencia (miedo, alegría) como al aprendizaje social (vergüenza, culpa)

Respecto de los niveles de contextualización se puede analizar el comportamiento con base en dos ejes (Ramírez, 2003). El eje longitudinal pone énfasis en la historia del sujeto a lo largo de su proceso vital, mientras que el transversal atraviesa sus distintos ámbitos de acción, integrando varios subsistemas (persona, familia, comunidad, sociedad y cultura).

Desde este enfoque filosófico el estudiante se convierte en el protagonista del proceso de enseñanza-aprendizaje en tanto sujeto integral y el docente aparece como facilitador o guía de situaciones ambientales reforzantes en su proceso educativo. Asimismo, el contexto social, familiar y educativo cobran fundamental relevancia en el desarrollo individual en tanto propician la modificación o mantenimiento de los comportamientos por cuanto integran valores, conductas sociales y relaciones afectivas, reproduciendo así un modelo de cultura.

A los planteamientos skinnerianos, le han acompañado otros que han demostrado la efectividad del paradigma en la práctica educativas, tales son los casos de Fred Keller con el Sistema de Instrucción Personalizada, Sydney Bijo quien aportó numerosas contribuciones al campo del desarrollo infantil, específicamente en población de niños con discapacidad.

---

#### **IV. RESULTADOS Y ANÁLISIS**

Se estima que se cumplieron los objetivos general y específicos de la investigación pues se logró describir y analizar una gran cantidad de variables conductuales, cognitivas y emocionales que mediatizan o se encuentran asociadas con el proceso de implementación de las adecuaciones curriculares, en los tres sectores muestrales, aunque se enfrentaron una serie de limitaciones sobre todo de índole metodológica.

##### ***1. Descripción de la muestra***

Se encuestaron 67 estudiantes, de los cuales el 48% son mujeres y 52% hombres; éstos se ubican principalmente en los niveles de 7mo. y 8vo. y cuentan con edades entre los 14 o 15 años. Participaron también 38 madres de familia, 3 padres y 1 hermana. El 79% de ellas se encuentran entre los 31 y los 45 años de edad, el 69% de ellas reportan como ocupación los oficios domésticos, y el 85,7% cuenta con nivel educativo de secundaria o menor. La mayoría de las docentes fueron mujeres (64,3%) entre los 30 y los 39 años de edad y además cuentan con un nivel académico de bachillerato universitario en un 51,2% y afirman estar a cargo de las materias denominadas básicas como matemática (23,3%), estudios sociales (18,6%), ciencias (16,3%), idiomas (16,3%).

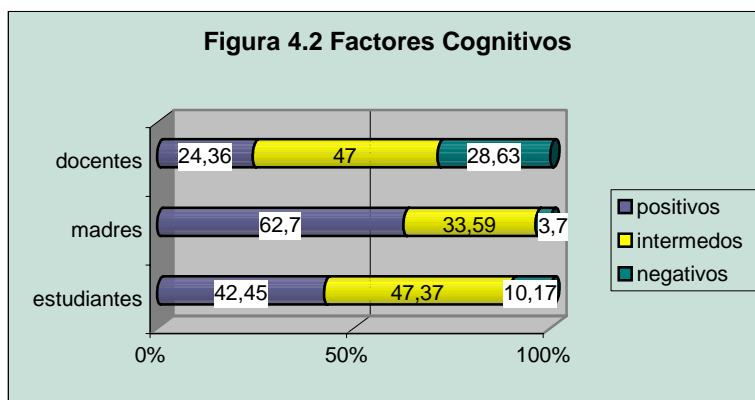
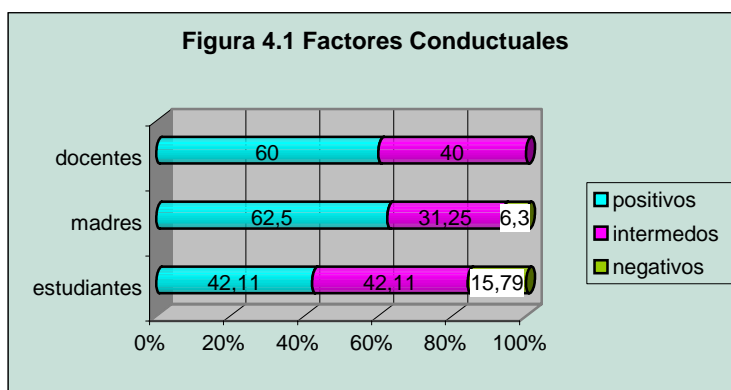
##### ***2. Variables psicológicas asociadas a la implementación y la eficacia de las AC***

En términos generales, se encontró que son las madres los jóvenes de la muestra quienes muestran un panorama más favorable en términos de manifestar cogniciones y emociones mucho más favorables en torno a la aplicación de las AC. Los y las docentes aunque expresan que sus conductas son deseables para el óptimo desarrollo de los educandos, manejan la mayor cantidad de factores cognitivos y emocionales limitantes.

---

Mientras tanto, la posición de los estudiantes se diluye entre los valores positivos e intermedios.

En los gráficos 4.1 y 4.2 se resume la información referente a los factores conductuales y cognitivos encontrados, agrupando los porcentajes de ítems que en cada cuestionario, median una determinada variable, fuera ésta referente a conductas o cogniciones. Sin embargo, para efectos de conocer en detalle el contenido de las variables en las que los sujetos de la muestra puntuaron con mayor injerencia, se elaboró la tabla 1 que consta en el anexo de este trabajo.



Se hipotetiza a partir de lo anterior que los y las docentes pese a la inconformidad en cuanto a la interpretación de su entorno (factores cognitivos mayormente negativos), continúen ofreciendo una atención adecuada a los(as) estudiantes y a la institución en términos de las acciones emprendidas; o en su defecto, a la hora de dar respuesta a los

cuestionarios, se manifestó la intención de corresponder con lo socialmente deseable, haciendo parecer que su desempeño se orienta a atender las necesidades educativas del estudiantado, cuando en la realidad operan de manera distinta.

Lo anterior por cuanto los docentes participantes expresan por un lado que si los y las estudiantes presentan bajo rendimiento es por su poco esfuerzo, siendo que les interesa más obtener buenas calificaciones antes que comprender los contenidos. Asimismo aclaran que los padres depositan responsabilidad en los profesores y no se comunican y que el trabajo de docente no es bien remunerado, contando además con poco apoyo institucional. Aún así este mismo sector muestral asegura que se encuentra siempre en disposición de colaboración, mantiene informados a los padres de familia de la situación de sus hijos e hijas y se esfuerza por innovar técnicas didácticas que faciliten el aprendizaje.

Los resultados que mostraron mayor consistencia fueron los de las madres, pues se mantuvieron siempre inclinadas hacia lo positivo y con coeficientes negativos reducidos o ausentes, manifestando atribuciones, creencias y conductas favorables tanto hacia sí mismas como hacia los otros sectores (apoyo constante a sus hijos, responsabilidades parentales, actitud positiva de los docentes, capacidad de sus hijos de ejercer autonomía y superarse).

En relación con las emociones encontradas, no se establecieron comparaciones gráficas por estar circunscritas a situaciones específicas, siendo particulares a cada grupo. Aún así, es válido mencionar que son nuevamente las madres quienes seleccionan como sentimientos principales dos emociones positivas (alegría y tranquilidad), mientras que las otras dos poblaciones también incluyen un mayor número de las consideradas negativas. Por ejemplo los estudiantes si bien manifiestan alegría en la consecución de metas y situaciones de la vida cotidiana no relacionadas con el ámbito educativo, también expresan nerviosismo en situaciones de evaluación o vergüenza en situaciones públicas en que se sienten discriminados producto de sus NEE. En el caso de los y las docentes, resaltan la alegría al

---

realizar tareas propias de su puesto, pero eligen la tristeza y el enojo en lo que respecta al déficit en el desempeño de los jóvenes con AC, sea por causas internas o externas a éstos.

### **3. Otras Consideraciones**

Se notó en la convocatoria estos sujetos la ausencia marcada de los padres de familia, relegando la responsabilidad social del cuidado y educación de los hijos a las madres, además, la falta de información estuvo presente en todos los niveles en cuanto a la atención de NEE, aunque si se encontraron variaciones en la sensación subjetiva de la carencia de la misma.

El trabajar con los distintos sectores, trajo como efecto colateral la posibilidad de dimensionar el fenómeno de una manera integral, donde se notó que las condiciones familiares de los jóvenes fueron en gran medida resaltadas como factores influyentes en el aprovechamiento de una AC, mencionando problemas en el hogar, patrones de crianza, participación de los padres en su proceso educativo.

Por otra parte, se espera que éste se constituya en un aporte coadyuvante en el mejoramiento de la educación en nuestro país, quizá no como un elemento determinante en la proposición de soluciones a las limitantes que hoy se enfrentan en la puesta en práctica de esta estrategia, sino más bien como punto de partida para continuar avanzando en esta línea.

---

## **V. RECOMENDACIONES**

### ***A. En relación con investigaciones futuras relacionadas***

- Desarrollar investigación sobre los factores psicológicos que están presentes en otros niveles educativos, como lo son preescolar y primaria, pues podrían identificarse algunas acciones preventivas de las necesidades encontradas a nivel de secundaria.

### ***B. A las instituciones educativas participantes***

- Establecer redes de comunicación, entre la institución y el hogar, logrando que las madres trasladen sus iniciativas de cooperación también a este contexto.
- Invitar a la participación a otros miembros de la familia, pues según reportan los estudiantes y las mismas madres, el apoyo recibido por parte de la familia, proviene casi exclusivamente de ellas.
- Involucrar a los y las estudiantes en la toma de decisiones en torno a la implementación de su propia AC.
- Descentralizar las funciones del Comité de Apoyo institucional para abarcar de mejor manera a poblaciones estudiantiles tan numerosas, delegando por ejemplo a un grupo de profesores a cargo de un mismo estudiante, para que en coordinación puedan realizar las AC y los ajustes requeridos a las mismas.
- Evaluar el progreso de los estudiantes de forma sistemática en cuanto a la adquisición de nuevas destrezas y la labor de los docentes según la apropiada aplicación de las AC.
- Atender las necesidades de del estudiantado pero también del cuerpo docente, pues se percibe insatisfacción con su labor y sobre el reconocimiento que a partir de ella reciben.
- Ofrecer espacios de capacitación a padres y madres, con la doble finalidad de participarlos como miembros de la comunidad educativa e incrementar sus herramientas conductuales en la implementación de las AC desde el hogar.
- Sensibilizar al resto de la comunidad estudiantil en el tema, con el fin de impulsar el cambio positivo en la percepción de los estudiantes con AC.

### ***C. Al Ministerio de Educación Pública***

- Implementar un plan piloto donde se instauren las recomendaciones dirigidas a las instituciones educativas participantes.
- Revisar la distribución de recursos destinados a la atención de las NEE o los procedimientos requeridos para poner en práctica las AC, con el objetivo de detectar algunas posibles fuentes de las necesidades evidenciadas.

### ***D. A la Universidad de Costa Rica***

- Desarrollar experiencias de investigación que complementen lo encontrado en este proyecto, referente a los factores sociales y psicológicos que afectan el proceso.
-

## **VI. REFERENCIAS BIBLIOGRÁFICAS**

- Aguilar, G., Campos, G., González, F., Jiménez, F., Masís, M y Pérez, M. (1998). *Atención de las necesidades educativas especiales de los alumnos en el marco de un centro educativo para todos*. Costa Rica: Ministerio de Educación Pública.
- Arnáis, P. y Grau, S. (1998). Las adaptaciones curriculares en secundaria. En: A. Sánchez y J. A. Torres (coordinadores). *Educación Especial I: una perspectiva curricular, organizativa y profesional*. España: Ediciones Pirámide.
- Asamblea Legislativa, Asesoría Presidencial para los asuntos de la población con discapacidad (1996). *Ley 7600 sobre igualdad de oportunidades para las personas con Discapacidad*. Costa Rica: Consejo Nacional de Rehabilitación y Educación Especial.
- Asamblea Legislativa. Asesoría Presidencial para los asuntos de la población con discapacidad (1996). *Reglamento de la Ley 7600 sobre igualdad de oportunidades para las personas con discapacidad*. Costa Rica: Consejo Nacional de Rehabilitación y Educación Especial.
- Borsani, M. J. (2001). *Adecuaciones Curriculares: apuntes de atención a la diversidad*. Buenos Aires: Ediciones Novedades Educativas.
- Consejo Superior de Educación (1997). *Normativa para el acceso a la educación de los estudiantes con necesidades educativas especiales*. Costa Rica: Ministerio de Educación Pública
- Gross, R.D. (1996/1998). *Psicología: la ciencia de la mente y la conducta*. 2<sup>da</sup> ed; México: Manual Moderno.
- Hernández, R., Fernández, C. y Baptista, L. (1991/2000). *Metodología de la investigación*. 2<sup>da</sup> ed.; México: Mc Graw Hill.
- Jiménez, F. E. (1998). *La estrategia de las adecuaciones curriculares*. Costa Rica: Ministerio de Educación Pública.
- Peñafiel, F. (1998). Dificultades Físicas En: A. Sánchez y J. A. Torres (coordinadores) *Educación Especial II: ámbitos específicos de intervención*. España: Ediciones Pirámide.
- Ramírez, R. (agosto 2003). Perspectiva contemporánea de la Modificación de Conducta: modelos emergentes. *XIII Simposio Costarricense de Psicobiología y I Simposio Costarricense de Análisis Conductual Aplicado*. Escuela de Psicología, Universidad de Costa Rica.
- Sánchez, M. P. (1997/1998). Dificultades Sensoriales (p. 127-160). En: A. Sánchez y J. A. Torres (coordinadores). *Educación Especial II: ámbitos específicos de intervención*. 2<sup>da</sup> ed. España: Editorial Pirámide.
-

**ANEXO: Factores psicológicos identificados en los distintos sectores.**

En la tabla 1 se registran los principales factores conductuales, cognitivos y emocionales destacados por los distintos grupos, haciéndose una distinción entre aquellos que se consideraron positivos o bien, aspectos por mejorar. Para ello se tomó como criterio la concentración de un 55% o más de las respuestas en las categorías más altas o más bajas de la escala utilizada.

**Tabla 1 Factores psicológicos de estudiantes, madres y docentes**

Sector muestral	Variables	Factores positivos	Factores por mejorar
<b>ESTUDIANTES</b>	Conductuales	<ul style="list-style-type: none"> <li>•Hacer tareas</li> <li>•Nuevas Formas de estudiar</li> <li>•Atención en clase</li> <li>•Materia de clase al día</li> <li>•Inversión de tiempo</li> <li>•Procurar buenas relaciones con compañeros y profesores</li> </ul>	<ul style="list-style-type: none"> <li>•Falta de iniciativa para hablar con profesores de su desempeño académico.</li> <li>•Poco acercamiento a Orientadores para expresar inconformidad.</li> <li>•No integración a grupos</li> </ul>
	Cognitivos	<p><b>Creencias:</b></p> <ul style="list-style-type: none"> <li>•Tiene habilidades diversas</li> <li>•Cuenta con Verdaderos Amigos</li> <li>•Sus padres confían en su capacidad.</li> <li>•Los profesores piensan que es buen estudiante.</li> </ul> <p><b>Atribuciones:</b></p> <p>No es responsabilidad de sus padres si sale mal en evaluaciones</p> <p><b>Expectativas:</b></p> <ul style="list-style-type: none"> <li>•No espera que le hagan la vida más fácil o que le den puntos extra.</li> <li>•Su interés es pasar pero comprender bien la materia.</li> <li>•Espera terminar el colegio con éxito y ser un profesional</li> </ul>	<p><b>Creencias:</b></p> <ul style="list-style-type: none"> <li>•Sus padres esperan mucho de él/ella.</li> <li>•En el colegio existe un equipo de profesionales que lo apoya.</li> </ul> <p><b>Atribuciones:</b></p> <p>Es responsabilidad de los profesores preguntar si no entiende la materia</p>
	Emocionales	<p><b>Alegría</b></p> <ul style="list-style-type: none"> <li>•Cuando está con su familia</li> <li>•Sobre el apoyo que sus padres le brindan</li> <li>•La mayor parte del tiempo</li> <li>•Cuando obtiene logros académicos</li> </ul>	<p><b>Nerviosismo</b></p> <ul style="list-style-type: none"> <li>•Cuando piensa en si va a pasar o no</li> <li>•Frente a un examen</li> <li>•Al esperar el resultado de un examen</li> <li>•Cuando tiene mucho trabajo</li> <li>•Cuando está estudiando y debe aprender mucho</li> </ul> <p><b>Vergüenza</b></p> <ul style="list-style-type: none"> <li>•Cuando un profesor menciona en público que tiene AC</li> <li>•Cuando desea preguntar algo en clase</li> </ul> <p><b>Enojo</b></p> <ul style="list-style-type: none"> <li>•Cuando sus compañeros hacen bromas sobre su AC</li> <li>•Cuando un profesor es poco amable</li> </ul>

Sector muestral	Variables	Factores positivos	Factores por mejorar
<b>MADRES</b>	Conductuales	<ul style="list-style-type: none"> <li>•Conversa con su hijo/a sobre su desempeño y sentimientos</li> <li>•Le hace comentarios positivos</li> <li>•Le ayuda a estudiar y favorece las condiciones para hacerlo</li> <li>•Le ha explicado en qué consiste su AC</li> <li>•Se cerciora de que le apliquen la AC</li> <li>•Asiste a reuniones del colegio</li> <li>•Es constante en su empeño</li> <li>•No ha sobreprotegido a su hijo</li> </ul>	<ul style="list-style-type: none"> <li>•Falta de iniciativa para hablar con profesores de su desempeño académico.</li> <li>•Poco acercamiento a Orientadores para expresar inconformidad.</li> <li>•No integración a grupos</li> </ul>
	Cognitivos	<p><b>Creencias:</b></p> <ul style="list-style-type: none"> <li>•Se siente apoyada por su pareja</li> <li>•Confía igual en la capacidad de su hijo/a con AC</li> <li>•La AC no hace que se comporte diferente al resto de jóvenes</li> <li>•La AC le trae más ventajas</li> <li>•Su hijo/a tiene muchas habilidades</li> <li>•Sus profesores piensan que es buen estudiante, que el que tiene AC la necesita y que ello no lo hace menos inteligente.</li> <li>•No recibe burlas de sus compañeros.</li> <li>•En el colegio hay un equipo que vela por las necesidades de sus hijo/a.</li> </ul> <p><b>Atribuciones:</b></p> <ul style="list-style-type: none"> <li>• Se le haría más difícil sin su apoyo y no hubiera dado la talla en el sistema</li> <li>•Sus problemas en el estudio no obedecen a la educación que le brindó</li> </ul> <p><b>Expectativas:</b></p> <ul style="list-style-type: none"> <li>•Que su hijo/a comprenda la materia antes que buenas notas</li> <li>•Su expectativa es que pase y que deje de necesitar AC</li> <li>•Que continúe hasta educación superior</li> <li>•Sentirse satisfechas en el futuro por los estudios de su hijo</li> </ul>	<p><b>Expectativas:</b></p> <p>Siente que espera más de él o ella de lo que realmente puede dar</p>

Sector muestral	Variables	Factores positivos	Factores por mejorar
	Emocionales	<p><b>Tranquilidad</b></p> <ul style="list-style-type: none"> <li>•Al reconocer en público que su hijo/a tiene AC</li> <li>•Al saber que su hijo/a presenta una NEE</li> <li>•Al tener que dedicarle más tiempo a su educación</li> <li>•Cuando conversa con el orientador (a) u otros profesionales involucrados en aplicar la AC de su hijo/a.</li> </ul> <p><b>Alegría</b></p> <ul style="list-style-type: none"> <li>•Cuando su hijo/a obtiene logros</li> <li>•Cuando conversa con profesores sobre el comportamiento de su hijo/a</li> <li>•Al ponerse de acuerdo con su pareja para educarlo/a.</li> <li>•Cuando ocurrió el proceso inicial de implementación de la AC</li> </ul>	<p><b>Nerviosismo</b></p> <ul style="list-style-type: none"> <li>•Cuando piensa en cómo le va a ir a su hijo al final del año.</li> <li>•Cuando su hijo/a tiene muchos trabajos por hacer</li> <li>•Cuando su hijo/a debe rendir un examen</li> </ul>
<b>DOCENTES</b>	Conductuales	<ul style="list-style-type: none"> <li>•Comentarios positivos a estudiantes</li> <li>•Conversa con ellos de su progreso y ajustes</li> <li>•Disposición de Colaboración</li> <li>•Mantiene informados a los padres</li> <li>•Calidad del trato no obedece a la AC</li> <li>•Innovación de técnicas didácticas</li> </ul>	
	Cognitivos	<p><b>Creencias:</b></p> <ul style="list-style-type: none"> <li>•Los profesores son discretos para hablar de las personas con AC</li> <li>•La mayoría de profesores se esfuerzan en la aplicación de las AC</li> <li>•Los docentes no piensan que las personas con AC son menos inteligentes</li> <li>•La AC no es un factor determinante para que se comporte distinto</li> </ul> <p><b>Atribuciones:</b></p> <ul style="list-style-type: none"> <li>•Lo lógico es que ante la implementación de la AC, incrementen calificaciones</li> </ul> <p><b>Expectativas:</b></p> <ul style="list-style-type: none"> <li>•Desearía que todos pasen</li> <li>•La mayoría de jóvenes con AC pueden llegar a tener estudios universitarios.</li> </ul>	<p><b>Creencias:</b></p> <ul style="list-style-type: none"> <li>•Los padres depositan responsabilidad en el docente y no se comunican</li> <li>•Jóvenes atribuyen fracaso a causas externas</li> <li>•Les interesa más sacar buenas notas que comprender</li> <li>•Sus montos de trabajo son excesivos</li> <li>•Su trabajo no es bien remunerado</li> </ul> <p><b>Atribuciones:</b></p> <ul style="list-style-type: none"> <li>•No sirve de mucho aplicar AC sin apoyo de los padres</li> <li>•Estudiantes tienen bajo rendimiento por su bajo esfuerzo</li> </ul> <p><b>Expectativas:</b></p> <ul style="list-style-type: none"> <li>•Esperan demasiado de usted pues no recibe apoyo</li> <li>•Lo menos que podrían hacer es reconocer su trabajo pues invierte mucho tiempo</li> </ul>

Sector muestral	Variables	Factores positivos	Factores por mejorar
	Emocionales	<b>Alegría</b> <ul style="list-style-type: none"> <li>•Al ver el progreso de los estudiantes con AC</li> <li>•Al invertir tiempo y esfuerzo extra para atender las NEE de estudiantes con AC</li> <li>•Cuando el joven cuenta con apoyo del hogar</li> </ul>	<b>Tristeza</b> <ul style="list-style-type: none"> <li>•Cuando no nota avances en el estudiante</li> <li>•Cuando explica un contenido varias veces él joven no comprende</li> <li>•Al enterarse de situaciones familiares del estudiante</li> <li>•Al pensar que no está óptimamente preparado para atender las NEE</li> </ul> <b>Enojo</b> <ul style="list-style-type: none"> <li>•Cuando no recibe la respuesta que esperaba de los padres</li> <li>•Cuando los estudiantes interrumpen el orden de la clase</li> <li>•Cuando los estudiantes no cumplen sus obligaciones escolares</li> </ul>

*\*Aún cuando esta tabla no refleja los porcentajes exactos de la distribución de frecuencia resultante de la aplicación de los cuestionarios, es válido aclarar que para considerar un factor positivo o negativo, tal distribución debía reflejar la concentración del 55% o más de las respuestas en alguno de los polos de la escala likert. Esto es, más del 55% de sujetos debía marcar las opciones 1 y 2 o bien, 4 y 5 para considerar esa variable psicológica como representativa de los y las sujetos de la muestra.*